

MANIFESTE

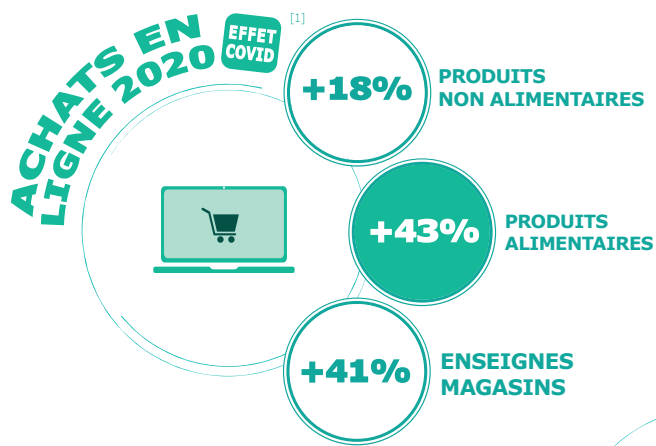
Transporteurs & logisticiens
font tourner votre quotidien !



Des professionnels engagés pour apporter aux
collectivités des solutions adaptées en faveur
d'une logistique urbaine vertueuse.



UNION DES ENTREPRISES
TRANSPORT & LOGISTIQUE
DE FRANCE

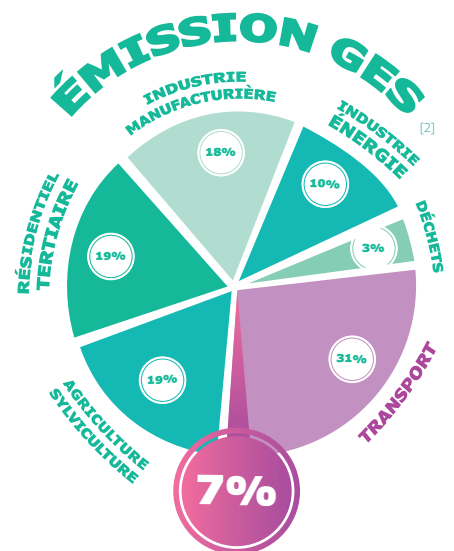


NOMBRE DE POSTES CRÉÉS DANS LA FILIÈRE LOGISTIQUE CHAQUE ANNÉE

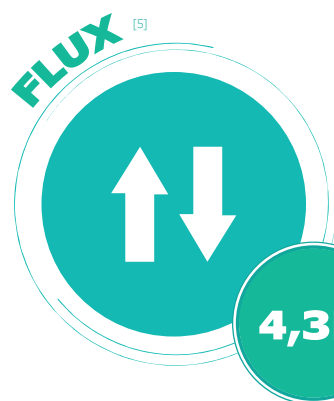
30000



EMPLOI ^[3]



DES ÉMISSIONS DE GES EN FRANCE SONT LIÉES AUX **POIDS LOURDS Y.C BUS ET CARS**



DE LIVRAISONS ET ENLÈVEMENTS DE MARCHANDISES ONT LIEU CHAQUE SEMAINE DANS LES ENTREPRISES FRANCILIENNES

PART DES OPÉRATIONS DE LIVRAISONS & ENLÈVEMENTS DU B2B QUI RELÈVENT DU COMMERCE EN FRANCE (45% EN IDF)

50%

SECTEUR ^[4]



« La logistique urbaine contribue aux transformations urbaines contemporaines. Son rôle est plus visible depuis la Covid-19, avec des travailleurs de la livraison reconnus comme essentiels. Soutenue par la sophistication continue des chaînes logistiques globales et un nombre croissant de solutions technologiques et d'algorithmes, elle permet d'approvisionner chaque jour davantage les villes : les innovations s'accroissent, notamment dans l'immobilier de la logistique urbaine avec des entrepôts à étages, des espaces logistiques urbains et des hôtels logistiques.

Cette efficacité logistique a des contreparties environnementales, sociales et urbanistiques pour les villes, amplifiées par des comportements de consommateurs de plus en plus friands d'un e-commerce devenu « omnicanal ». Être livré dans la journée, voire de façon 'instantanée' devient banal dans les grandes métropoles mondiales. L'impact environnemental du transport de marchandises existe mais a commencé à diminuer : renouvellement des flottes, véhicules moins polluants, vélos cargo... mais aussi l'optimisation et la massification qui permettent de réduire les véhicules-km et mieux remplir les camions. Des efforts qui restent conditionnés aujourd'hui à la disponibilité et l'accessibilité des gammes de véhicules à énergie alternative.

Sur le plan social, la logistique urbaine dans chaque ville emploie des dizaines de milliers de salariés, intérimaires et indépendants du transport et de l'entreposage, pour le compte de grands groupes ou pour leurs petits sous-traitants, nombreux en ville, sans oublier les salariés des entreprises industrielles ou commerciales qui livrent pour compte propre.

Le secteur du transport et de la logistique peut offrir des emplois stables et des évolutions de carrière. Il faut absolument amener les jeunes ou les personnes en reconversion vers la formation et les qualifications professionnelles. Des évolutions des compétences nécessaires pour répondre aux bouleversements technologiques qui vont se développer pour le secteur : automatisation des entrepôts, innovations architecturales pour réduire l'empreinte foncière des entrepôts, objets connectés, gestion par les municipalités des trafics logistiques, émergence des drones et robots de livraison... Enfin, l'urgence climatique et les demandes sociétales vers des consommations plus locales et une économie urbaine plus circulaire font également bouger les lignes. »



Directrice de recherche à l'Université Gustave Eiffel et membre de MetroFreight, un centre d'excellence dans la recherche sur le fret urbain, elle dirige la Chaire Logistics City.

[1] Fevad/Nielsen - Décembre 2020 [2] CITEPA / SECTEN 2019

[3] Gouvernement / CLOG / Décembre 2020 [4] LAET - 2013 [5] Enquête TMV-IDF - LAET11



ÉDITO I

Éric Hémar

Président de l'Union TLF

Chers élus,

En tant que responsables politiques, vous êtes mandatés pour établir dans vos différents territoires les règles d'une meilleure organisation logistique urbaine.

En tant que professionnels de la logistique et de la distribution, notre rôle est de répondre à la demande de nos clients, de livrer le bon produit, au bon moment, en bon état et à moindre coût et dans le respect des règles que vous aurez fixées.

Nous sommes, vous comme nous, responsables de faire tourner le quotidien des Français en leur amenant des solutions efficaces, économiques et respectueuses de l'environnement. La crise COVID a mis en avant cette responsabilité particulière.

Existe-t-il un schéma de logistique urbaine idéal ? La réponse est certainement négative : chaque territoire dispose de ses spécificités, de ses contraintes géographiques et de sa sensibilité propre. Un schéma de logistique urbaine est un acte éminemment politique au sens de la bonne administration de la cité.

Cependant un bon schéma de logistique urbaine, à nos yeux de professionnels, doit s'élaborer dans les conditions suivantes :

- Il doit tout d'abord être pragmatique et réaliste, c'est-à-dire tenir compte des technologies de transport existantes, des solutions immobilières, de l'organisation économique du territoire et des besoins de la population et de sa localisation.
- Il doit faire l'objet d'études et d'analyses approfondies

partagées avec les professionnels pour en garantir son applicabilité. Notre métier est un métier de bon sens et de terrain. Il s'accommode mal de schéma tout fait ou préétabli.

- Il doit faire l'objet d'une mise en œuvre progressive pour caler les process et les organisations et pouvoir ainsi les corriger. Nous voyons tous les jours des projets d'organisation qui échouent car pensés trop vite, de façon théorique et, surtout, sans délai d'adaptation nécessaire.

- Enfin, un schéma d'organisation urbain doit être ouvert et flexible, ne pas figer des situations de monopole ou de rigidité qui risquent très vite de devenir obsolètes. Notre métier évolue vite et les attentes de nos concitoyens encore plus.

« La logistique urbaine s'inscrit comme un formidable levier d'attractivité au service des territoires. Et nous, professionnels, sommes apporteurs de solutions à vos problématiques. »

A vos côtés, nous souhaitons faire de la logistique urbaine une composante centrale de la politique d'aménagement de la ville pour la rendre plus vertueuse tout en maintenant sa compétitivité.

Les équipes de l'Union TLF et nos adhérents professionnels du transport et de la logistique sont à votre disposition sur l'ensemble du territoire pour vous rencontrer et échanger sur vos besoins afin de penser la logistique urbaine comme un atout au service de la ville et de ses administrés.

VOS PRÉOCCUPATIONS NOS SOLUTIONS

Comment dynamiser l'attractivité de votre commune et faire de la logistique urbaine un levier au service de l'emploi local ?

Parce qu'une logistique urbaine bien pensée favorise l'emploi et constitue un levier d'attractivité économique, parce que la mobilité des marchandises est un formidable catalyseur social pour garder un centre urbain vivant et dynamique, votre commune a tout intérêt à engager le dialogue avec les acteurs du transport afin de co-construire les infrastructures de demain.

Vous avez à cœur de renforcer l'attractivité de votre ville et le lien social ?

- Le transport, acteur de proximité au service tant des particuliers que des professionnels, est votre allié. L'approvisionnement fiable et régulier de votre centre-ville contribue à son attractivité et à son dynamisme.
- Une logistique urbaine organisée permet de soutenir l'activité artisanale et commerciale tout en favorisant les services du quotidien, l'économie locale et les circuits courts.
- Les transporteurs connectent les entreprises de votre commune au monde extérieur mais aussi entre elles, au niveau local et régional.

Vous souhaitez dynamiser l'emploi dans votre commune ?

- La secteur de la Logistique crée 30 000 postes chaque année et représente 1,8 million d'emplois en France.*
- Parmi les activités en croissance du fait de l'augmentation du e-commerce, celles qui concernent la livraison du dernier kilomètre sont un bénéfice direct pour les communes où elles constituent un large vivier d'emplois de proximité, non délocalisables, à tous les niveaux de qualification.

**Gouvernement / CIOLOG / Décembre 2020*



Comment concilier livraison urbaine et enjeux environnementaux ?

Parce que les problématiques environnementales sont aujourd'hui cruciales pour les villes, celles-ci gagneront à s'entourer d'acteurs engagés, comme elles, pour la préservation des ressources naturelles et la réduction des émissions polluantes. La logistique urbaine en fait partie : contrairement aux idées reçues, la profession est engagée dans la transition énergétique et agit concrètement au sein de ses entreprises et à travers des programmes interprofessionnels.

Vous voulez dialoguer avec les professionnels du transport autour des thématiques environnementales ?

- Prenez contact localement avec les représentants de l'Union TLF (coordonnées en page 11 du document).
- Rejoignez le programme InTerLUD, soutenu par l'Union TLF.

Vous cherchez des solutions pour réduire le nombre de véhicules de livraison dans les rues ?

- Optimiser le nombre de colis par véhicule est un enjeu clé pour les transporteurs : c'est ce qu'on appelle la « massification ». Objectif : mieux remplir les véhicules pour réduire leur nombre. Cette mutualisation permet d'organiser des tournées plus efficaces et de lutter contre la congestion des centres-villes en réduisant les kilomètres parcourus.
- À ce titre, gardons en tête qu'un poids lourd peut contenir le chargement de plusieurs véhicules légers : réduire la taille des véhicules peut se révéler une fausse bonne idée.

Vous voulez favoriser l'économie circulaire ?

Les véhicules de livraison sont vides lorsqu'ils ont déchargé leurs marchandises : ils pourraient donc sur leur trajet retour transporter certains déchets, à l'instar des cartons. Les acteurs du transport sont prêts à y réfléchir en concertation.

Vous êtes confrontés à des nuisances sonores dues aux livraisons ?

Au-delà du bruit des moteurs pour lutter contre les nuisances sonores liées à la logistique urbaine, nous pouvons agir sur le passage de véhicules sur certains sols : l'installation de bandes de roulage peut réduire significativement les décibels. Intégrer les professionnels du transport dans la réflexion permettrait d'optimiser vos choix dans le revêtement routier.



CONNAISSEZ-VOUS LE PROGRAMME



L'Union TLF soutient le programme InterLUD (Innovations Territoriales et Logistique Urbaine Durable). Ce programme a pour vocation de créer des espaces de dialogue entre les acteurs publics et économiques dans l'objectif d'élaborer des chartes de logistique urbaine durable en faveur d'un transport de marchandises décarboné et plus économe en énergie.

www.interlud.green

Comment mieux organiser l'approvisionnement de votre ville ?

Parce que la définition d'espaces dédiés à la logistique urbaine favorise un approvisionnement de qualité, les collectivités locales ont un rôle crucial à jouer en matière de mutualisation du foncier. Elles peuvent également peser sur les réglementations et la création de dispositifs numériques permettant à tous les acteurs du transport d'être informés en temps réel sur les conditions de circulation.

Les habitants de votre ville se plaignent de problèmes récurrents liés aux livraisons ?

- Sanctuariser les espaces réservés à la logistique urbaine lors de la définition des PLU permet d'intégrer cette dimension à vos réflexions.
- Les communes peuvent également agir à de nombreux niveaux : création d'hôtels logistiques de proximité, système de réservation des places de livraison en centre-ville, dérogations aux transporteurs pour utiliser certains axes sous condition, développement des systèmes de « box » mutualisés, mise en place de conciergeries...

Vous vous demandez comment fluidifier la circulation dans votre commune ?

- En contrôlant les accès aux espaces et zones dédiés à la livraison, vous contribuerez à réduire les blocages liés aux livraisons en pleine rue.
- Une réglementation plus harmonisée entre les différentes communes d'une même agglomération contribue à fluidifier la logistique urbaine.



A Toulouse, pour les livraisons, le centre-ville est accessible 24h/24 pour les véhicules propres, tandis que les autres sont limités en matinée. Avec des dispositifs de surveillance qui garantissent leur accès.



BONNE IDÉE !

Réduire les flux en différenciant les horaires de prise de service des différentes populations urbaines (horaires des étudiants, grandes entreprises, commerces, administrations...).

Vous cherchez des solutions complémentaires pour réduire le nombre de véhicules de livraison ?

- La livraison du dernier kilomètre peut être réalisée avec des véhicules peu encombrants, au départ d'hôtels logistiques ou en relais de fret fluvial ou ferroviaire.
- Pour réduire le nombre de véhicules de transport en ville, une autre solution peut consister à privilégier les camions, qui transportent l'équivalent de plusieurs utilitaires. Pour illustrer, retrouvez ci-dessous un comparatif entre les différents véhicules de livraison en fonction de leur charge utile.



1 Semi-remorque =



X3

Porteurs



X40

Véhicules Utilitaires
Légers (VUL)



X130

Vélos cargo

Comment adapter vos infrastructures à la logistique urbaine de manière durable ?

Parce que les infrastructures de votre commune sont un bien précieux, votre rôle est de les préserver tout en optimisant sans cesse la mobilité et en répondant aux nouveaux enjeux de sécurité et de société.

Vous souhaitez mettre en place de nouvelles réglementations de circulation ?

Les professionnels de la logistique sont des interlocuteurs clés : en les consultant, vous aurez en main toutes les cartes pour prendre les bonnes décisions. Veillez à harmoniser vos réglementations avec les territoires qui vous entourent pour faciliter leur application.

Vous avez de grands projets de développement urbain pour votre ville ?

Plus les spécificités logistiques seront intégrées à vos réflexions, plus fluide sera la circulation et plus performant sera le service de livraison, au bénéfice de vos administrés.

Vous souhaitez mieux contrôler les flux logistiques dans votre commune ?

Les outils digitaux peuvent vous y aider : soyez précurseurs ! Comme à Barcelone, passez à la « Smart City » .

Vous êtes confrontés à une problématique de partage de la voirie ?

- Repensez le schéma de mobilité de votre ville pour une meilleure cohabitation entre transport de voyageurs et transport de marchandises.
- Par exemple, pourquoi ne pas mieux séparer les flux de transport de personnes des flux logistiques, comme sur les sites industriels, en créant des voies dédiées clairement matérialisées ?

Vous voulez développer les mobilités douces en toute sécurité ?

Les professionnels du transport forment leurs conducteurs aux spécificités de la conduite en ville. Ils peuvent aider les communes à sensibiliser leurs administrés, dès le collège, en proposant notamment un chapitre complémentaire dans le cadre du permis AM (anciennement BSR - Brevet de Sécurité Routière). Objectif : leur expliquer les précautions à prendre pour partager la route en toute sécurité.



Limitation de l'accès au centre-ville pour les poids lourds (obligeant les transporteurs à trouver des solutions de mutualisation), voies dédiées aux camions de livraison, dispositif de réservation des zones de livraisons qui s'appuie sur un logiciel de prédiction de trafic... Barcelone est considérée comme l'une des villes dont le dispositif de livraison du dernier km est le plus abouti.



I NOS ENGAGEMENTS



TERRE-TLF [www.terre-tlf.fr] POUR UNE ROUTE PLUS DURABLE

Quelles sont les énergies disponibles, pour quels véhicules « énergies alternatives » sur le marché ? Où sont situées les zones à faibles émissions (ZFE) en France ? Quels sont les leviers financiers à activer pour optimiser sa démarche ? Autant de données disponibles sur le site Terre-TLF, créé à l'initiative de l'Union TLF pour accompagner les entreprises qui souhaitent accélérer la transition énergétique de leurs activités. Un site qui constitue également une mine d'information pour les communes.

MULTIREGIO REDYNAMISE LE REPORT MODAL

L'Union TLF soutient Multiregio, une nouvelle offre fluviale portée par plusieurs filières industrielles du Conseil National de l'Industrie (CNI), en association avec les entreprises du secteur transport et logistique. Sa vocation ? Augmenter le potentiel de report modal grâce à une nouvelle utilisation de la barge sur grand gabarit afin de renforcer la compétitivité du secteur fluvial et, plus largement, de la chaîne logistique.



OBJECTIF CO2 & EVCOM RÉDUIRE LES ÉMISSIONS DE GAZ À EFFET DE SERRE

[www.eve-transport-logistique.fr]

Dans le cadre du programme EVE - porté par l'ADEME, les organisations professionnelles dont l'Union TLF et soutenu par le ministère de la Transition écologique - les dispositifs Objectif CO2 & EVcom accompagnent les transporteurs et commissionnaires dans la réduction des émissions de gaz à effet de serre depuis plusieurs années.



LA LOGISTIQUE URBAINE

Un métier clé pour l'Union TLF

Christophe Schmitt

Président de la Commission Logistique Urbaine de l'Union TLF

En quoi la logistique urbaine est-elle un métier clé du secteur ?

« La logistique urbaine représente 40 à 80 % de l'activité des adhérents de l'Union TLF qui opèrent sur ce marché. La livraison du dernier kilomètre se révèle la plus coûteuse (20 % environ du coût total de la chaîne) et, face aux difficultés rencontrées, certains transporteurs se montrent désormais réticents à livrer dans les centres-villes. La création d'outils numériques pour leur faciliter l'accès aux zones de livraison, en concertation avec les pouvoirs publics, constituerait un moyen de renouer le dialogue. »

Pourquoi ce Manifeste ?

« Nous souhaitons sensibiliser les élus locaux aux contraintes de nos métiers qui ont des conséquences directes sur la vie de leurs administrés. Bonne nouvelle : nous avons également des solutions ! Nous voulons aussi en profiter pour démonter plusieurs idées reçues sur la logistique urbaine en expliquant pourquoi certaines réglementations ou mesures limitatives sont au final contreproductives. Nous avons enfin à cœur de mettre en lumière notre engagement de longue date dans la réduction des émissions polluantes, ainsi que nos actions en faveur de l'optimisation des flux et la fluidification du trafic en centre-ville. »

Quel est le rôle de cette commission ?

« Créée fin 2017, la Commission Logistique Urbaine de l'Union TLF est une plateforme dont la vocation est de permettre aux professionnels de dialoguer avec les publics institutionnels. Elle réunit en moyenne quatre fois par an les principaux acteurs de la distribution urbaine et aborde l'ensemble des problématiques liées à la distribution de marchandises dans les centres-villes. Si vous souhaitez intervenir lors d'une de nos sessions, contactez-nous ! »



1,9 MILLIARD D'EUROS

C'est la valeur du marché de la logistique urbaine en France en 2018, dont 1,5 milliard pour le dernier kilomètre.

* Les Échos Etudes / 2019

URBANISME & LOGISTIQUE

Jean-François Authier

Architecte & urbaniste
Élu de l'Ordre des Architectes
d'Ile-de-France



Pourquoi est-il nécessaire de faire converger urbanisme et logistique ?

« Le métabolisme des villes d'aujourd'hui est en équilibre instable et peut facilement se dérégler sous la pression de facteurs externes. Cette situation va s'amplifier avec l'avènement des mégalo-poles. S'ajoutent à cela les nouvelles habitudes des consommateurs, désormais accoutumés aux livraisons en 24h, mais aussi leur appétence contradictoire à plus d'écologie en ville. Il est temps de se demander comment faire pour concilier tout cela de manière durable ! »

A quoi est due cette absence de prise en compte de la logistique urbaine ?

« Les élus peuvent parfois ne pas avoir conscience que la logistique urbaine est une composante cruciale de la vie de leur collectivité. Notamment parce que les préoccupations de leurs administrés sont bien souvent ailleurs : santé, environnement, éducation, sécurité, etc. »

Comment faire bouger les lignes ?

« Il faudrait actionner plusieurs leviers et le premier est économique. Pour un opérateur par exemple, intégrer des locaux logistiques en pied d'immeuble est aujourd'hui une

gageure, faute de trouver preneur. Il y a donc déjà tout un travail à faire pour créer les conditions propices au développement de systèmes logistiques en centre-ville. À ce titre, la puissance publique a un rôle à jouer car, si les PLU commencent à créer des obligations en ce sens, les acteurs concernés seront contraints de s'adapter. Prenons l'exemple de la création de points de livraison centralisés par quartier à partir desquels la livraison du dernier kilomètre pourrait s'organiser de manière plus légère. Elus et transporteurs gagneraient donc à se mettre autour de la table afin de travailler ensemble, afin d'opérer la nécessaire mutation de fond qui s'impose. Objectif : s'assurer que les villes de demain continueront à être approvisionnées dans des conditions durables et économiquement viables. »



À Paris, les livraisons du dernier kilomètre représentent plus de 50 % des mouvements de marchandises.*

*Atelier parisien d'urbanisme (Apur)
/ Janvier 2020

NOUS CONTACTER |

L'Union des Entreprises Transport & Logistique de France (Union TLF) est l'organisation professionnelle représentant l'ensemble des métiers de la chaîne du transport et de la logistique. Les entreprises adhérentes de l'Union TLF interviennent dans l'ensemble de l'organisation des flux de marchandises : transport routier, messagerie, logistique, livraison urbaine, multi-modal (ferroviaire, fluvial) et location de véhicules industriels.



UNION DES ENTREPRISES
TRANSPORT & LOGISTIQUE
DE FRANCE

TLF SIÈGE

Immeuble « Cardinet »
8, rue Bernard Buffet
75017 PARIS

tlf@e-tlf.com
Tél. 01 53 68 40 40

TLF ÎLE-DE-FRANCE CENTRE & OUEST

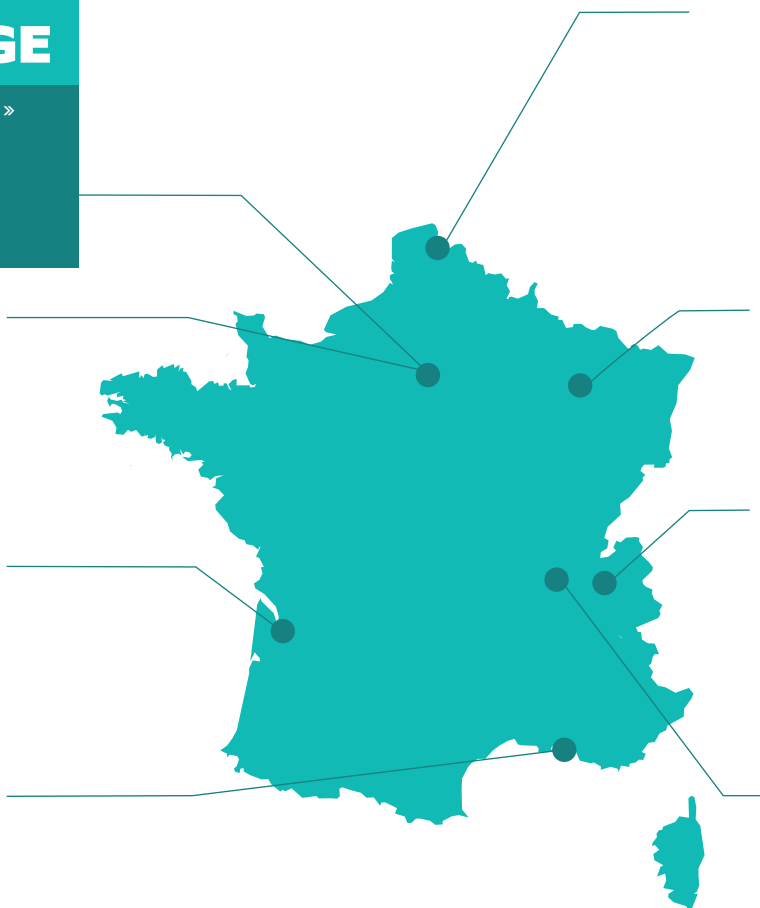
DÉLÉGUÉ RÉGIONAL :
Philippe Munier
01 53 68 40 40
pmunier@e-tlf.com

TLF SUD-OUEST

DÉLÉGUÉ RÉGIONAL :
Franck Puharré
05 56 01 02 88
tlf-sudouestb@e-tlf.com

TLF MÉDITERRANÉE

SECRÉTAIRE GÉNÉRAL :
Michel Mattar
04 42 79 14 84
tlf-mediterranee@e-tlf.com



TLF HAUTS-DE-FRANCE NORMANDIE

DÉLÉGUÉ RÉGIONAL :
Pascal Vandalle
03 20 66 89 97
tlf-hautsdefrance@e-tlf.com
tlf-normandie@e-tlf.com

TLF EST

DÉLÉGUÉE RÉGIONALE :
Véronique Weinhard
03 83 51 89 89
tlf-est@e-tlf.com

TLF PAYS DE SAVOIE BOURGOGNE

DÉLÉGUÉ RÉGIONAL ADJOINT :
Nicolas Bovero
04 50 08 13 21
nbovero@e-tlf.com

TLF AUVERGNE RHÔNE-ALPES

DÉLÉGUÉ RÉGIONAL :
Jean-Christian Vialelles
04 78 20 22 66
tlf-rhonealpes@e-tlf.com



FRANCE LOGISTIQUE, UNE ASSOCIATION POUR PORTER LES ENJEUX DE LA FILIÈRE

L'Union TLF fait partie des membres fondateurs de l'association France Logistique, présidée par Anne-Marie Idrac. Lancée en janvier 2020, cette structure regroupe l'ensemble des acteurs privés qui composent l'écosystème de la chaîne logistique. Objectif : porter d'une voix unifiée les enjeux de la filière auprès des pouvoirs publics et renforcer la compétitivité du secteur.

Dans le prolongement du 1er CILOG (Comité Interministériel de la Logistique) qui s'est tenu en décembre 2020, le Gouvernement a confié à Anne-Marie Idrac et deux élus locaux une mission relative à la logistique urbaine. Ils seront amenés à proposer d'ici l'été 2021 une stratégie nationale structurée de la logistique urbaine durable pour nos territoires.

**ENSEMBLE
FAISONS DE LA
LOGISTIQUE
URBAINE
UN ATOUT
AU SERVICE DES
TERRITOIRES !**



www.e-tlf.com

